



ЛУКИ

декоративные

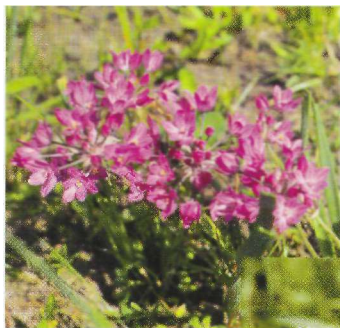


П
О
С
А
Д
И
С
А
М

scan by Nikamaliish
for NATAHAUS.RU

Луки декоративные

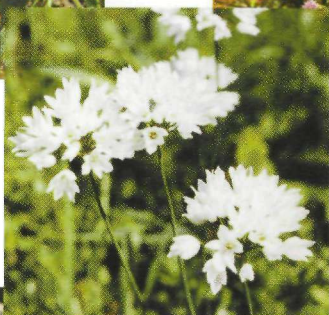
сем. луковые



Лук
Островского



Шнитт-лук



Лук
зедданский



Лук афлатунский



Лук Христофа

ЛУКИ ДЕКОРАТИВНЫЕ

ВАЛЕНТИНА КОКОРЕВА



Армада-пресс
МОСКВА 2001



ВВЕДЕНИЕ

Ботанический род лук (*Allium*), семейства луковые (*Alliaceae*), включает около 600 видов. Многие виды лука очень красиво цветут и эффектны внешне. Они издавна используются для украшения садов, парков, приусадебных участков. Уже традиционно присутствуют декоративные луки в альпинариях, рокариях, каменистых садах, групповых посадках и бордюрах. Они пригодны для срезки, в том числе в качестве сухоцветов и для выгонки цветов во внесезонный период. Луки сильно варьируют по внешнему виду, размеру, форме, строению соцветий и листьев. Цветы луков бывают самых разных окрасок.

В наше время в Россию завезено немало посадочного материала луковичных растений из-за рубежа — нарциссы, тюльпаны, гиацинты, а также декоративные луки, без которых палитра луковичных цветов будет неполной.

ИСТОРИЯ КУЛЬТУРЫ

Разведение красивоцветущих луков в садах уже имеет свою историю. Еще в 1753 г. в первом издании «*Species plantarum*» Карл Линней описал 31 вид лука. Среди них было несколько декоративных видов, которые в то время выращивали в садах и пар-

История культуры

ках. Самым известным из них был лук моли, или золотой лук. В период «тюльпаномании», охватившей страны Западной Европы в XVII столетии, в обширный регион между Средиземным морем и Индией устремились экспедиции за луковицами. Коллекции ботанических садов быстро пополнялись, самые красивые растения вводились в культуру. Так стали разводить луки голубой, караванский, Островского, Христофаидр.

Декоративные виды лука условно подразделяются на группы:

по срокам цветения: раннецветущие — май — начало июня; цветущие в середине лета — 15 июня по 15 августа; позднецветущие — с середины августа до наступления холодов;

по высоте цветоносов: высокие — более 80 см, среднерослые — 40—80 см, низкорослые — менее 40 см;

по окраске цветков.

При оформлении цветников луки обычно высаживают среди многолетников, летников, невысоких кустарников, под деревьями, используя их в основном как дополнительные цветочные и структурные компоненты. Ведь период цветения луков непродолжителен, обычно не более двух недель. Потом растения быстро теряют декоративность, их соцветия усыхают, листья желтеют. Поэтому желательно, чтобы соседние цветы, разрастаясь, закрывали луки.

Большинство декоративных луков эффектно только в групповых посадках. Чем меньше соцветия, тем больше растений должно быть в группе.

Небольшие куртины можно объединить в более крупные растительные сообщества, подбирая различные виды по сроку цветения, окраске цветков и высоте растений.

Луки косой, слизун, пскемский, голубой, сине-голубой, душистый, нарциссоцветковый подходят для ландшафтного оформления. Они красивы в группах и неплохо сочетаются с другими цветочными культурами — аквичегией, энотерой, дицентрой, цинерарией морской и т. п. Многие виды лука можно использовать также в одиночных посадках на фоне темной зелени. Вблизи плотных живых изгородей хорошо смотрятся, например, лук-слизун и лук пскемский. Лук-слизун, известное съедобное растение, имеет верообразные розетки светло-зеленых, спирально изогнутых листьев с округлыми кончиками и цветоносы средней высоты (50—70 см) с шаровидными соцветиями темно-розовых или светло-фиолетовых цветков. Не менее привлекателен и лук пскемский, особенно в период бутонизации. Его сизые, как будто надутые и напоминающие контур ракеты стрелки и листья эффектно смотрятся на фоне хвойных насаждений и в альпинариях рядом с крупными камнями.

Сегодня массивы из луков — неременный атрибут европейских ландшафтных парков. Их обычно размещают на дальнем плане, по краю газона или на лужайках вблизи деревьев, нередко в полутени, хотя большинство луков светолюбивы. Украшением садов нередко служат общеизвестные пищевые луки. Шнитт-лук, лук угловатый, лук Ледебура и некоторые другие используют для бордюров при оформле-

Биологические особенности

нии дорожек, площадок. Их высевают как почвопокровные культуры. Растения этих видов крайне неприхотливы, зимостойки и холодостойки, интенсивно ветвятся, быстро разрастаются, образуя густую дернину, и практически не страдают от сорняков. Из них можно создавать яркие «ковры» различной формы и размера на газонах и лужайках. Для этого хорошо разравнивают подготовленную почву и высевают семена вразброс. Растения в посадке нормально существуют около 3 лет. В альпинариях и рокариях луки просто незаменимы. Подавляющее большинство видов декоративных луков — выходцы из горных районов. В альпинариях и рокариях они оказываются в своей стихии, полностью проявляя индивидуальность на фоне камней. Если луки высажены в цветнике, за ними нужно постоянно присматривать: удалять засохшие и пораженные болезнями листья и отцветшие соцветия, если не планируется получение семян.

БИОЛОГИЧЕСКИЕ ОСОБЕННОСТИ

Луки — многолетние травянистые растения, у которых только подземные органы (корневища, луковичи и корни) сохраняются в земле в течение ряда лет, а надземная часть (листья и цветоносы) по окончании вегетации ежегодно отмирает. По основным ботаническим признакам все многообразие (около 600) видов лука делится на две группы — луковичные и луковично-корневищные. Принадлежность вида к

определенной группе определяет способы культивирования, размножения, а также агротехнику.

Луковичные формы характеризуют однолетнее стеблевое образование (донце), развитые запасующие сочные чешуи (в том числе закрытые, не являющиеся основанием вегетировавшего листа), сравнительно короткий вегетационный период, резкая и одновременная сменяемость корневой системы и надземной части (рис. 1) Корневищные формы имеют многолетнее стеблевое образование — корневище, выполняющее функции запасующего органа, к которому прикрепляются относительно слабо развитые лукови-

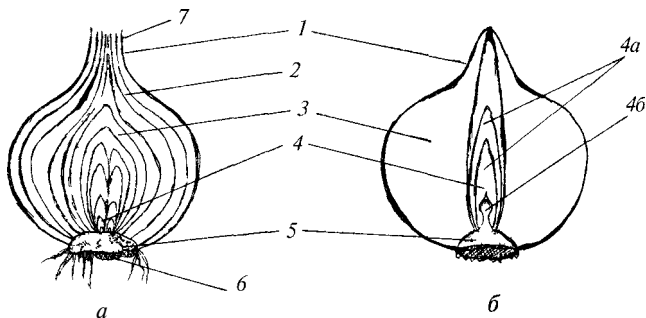


Рис 1 Для луковичных видов рода *Allium* L характерны два типа туковиц

a) многочешуйчатые (ЛУК репчатый), *б*) туковицы с одной очень тонкой запасующей чешуей (чеснок, виды секции *Molium* Don),

1 — сухие покровные чешуи, 2 — открытые сочные чешуи (утолщенные основания листьев) 3 — закрытые сочные чешуи 4 — почки (зачатки), 4а — зачатки чистьев, 4б — зачаток генеративного побега (стрелки), 5 — донце, 6 — «пятка» (многолетнее образование), 7 — шейка луковицы

Биологические особенности

цы. Для корневищных луков характерны продолжительный период вегетации, неодновременная сменяемость корневой системы и надземной части растений, отсутствие периода глубокого физиологического покоя. Различают виды со слабовыраженным корневищем и развитыми луковичками (лук алтайский, лук косой) и виды с хорошо развитым корневищем и слабовыраженными луковичками (черемша, лук-слизун и др.) (рис 2). Листья луков приземные, очередные, дудчатые или плоские (линейные, продолговатые, реже эллиптические), их ширина колеблется у разных видов от нескольких миллиметров до 15—17 см, нижние части листьев представляют собой

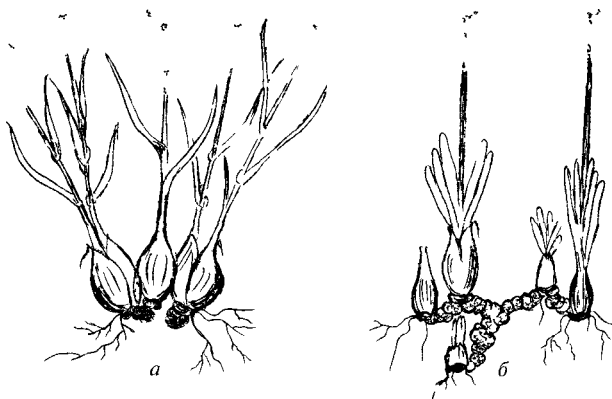


Рис 2 Корневищные виды лука
с различной степенью развития корневища
а — лук косой (*A. obliquum* L), б — лук-слизун (*A. nutans* L)

трубчатые влагалища, при утолщении которых образуются луковицы и ложные стебли.

Луковичные виды имеют мочковатую корневую систему из слабоветвящихся корней, которые не проникает глубоко в почву. Корни у этих видов однолетние и отмирают одновременно с окончанием вегетации надземных органов. У корневищных видов корни образуются и на донце луковиц (обычно однолетние, располагающиеся в почве горизонтально), и на корневище (многолетние, растут вертикально в глубь почвы). Цветоносный побег (стрелка), несущий соцветие, развивается в пазухе верхнего листа и выходит из ложного стебля, когда формирование листьев в данном сезоне завершено. Виды лука сильно различаются как по внешнему облику растений, так и по параметрам цветоноса и соцветий. Соцветия также зависят от возраста растений и размера луковиц. Соцветие до цветения покрыто чехлом (видоизмененный верхний лист) с носиком различной длины. Форма чехла является видовым признаком. Цветок правильной симметричной формы. Околоцветник простой, тычинок шесть (два круга), пестик один, завязь верхняя, трехгнездная. У подавляющего большинства видов — с двумя семезачатками в каждом «гнезде». Плод — трехгнездная коробочка. Семена (чернушка) неправильной формы, покрыты твердой морщинистой оболочкой, хорошо защищающей зародыш от неблагоприятных экологических условий. Масса 1000 штук в зависимости от вида варьирует от 2 до 7 г.

Краткое описание видов

Схема основных фаз развития монокарпического побега видов лука, имеющих двухлетний цикл от семени до семени, представлена на рис. 3. В случае более продолжительного ювенильного периода фазы от второй до шестой ежегодно повторяются в течение нескольких лет, пока растение, постепенно увеличиваясь в размере, не накопит достаточный запас пластических веществ для формирования генеративного побега. Поскольку все луки являются многолетниками, после созревания семян жизнь растений продолжается за счет дочерних луковиц, формирующихся у основания цветоносов и несущих зачатки побегов возобновления.

КРАТКОЕ ОПИСАНИЕ ВИДОВ

Лук афлатунский (*A. aflatunense*). Луковица округло-коническая с острым носиком на вершине, покрыта серебристыми пленчатыми сухими чешуями. Цветонос высокий, до 150 см. Листья крупные, широкоовальные, сизо-зеленые. Соцветие — густой многоцветковый зонтик диаметром около 7 см. Цветки звездчатые фиолетовые. Цветет в конце мая — июне. Имеются сорта **Mother of Pearl** со светло-фиолетовыми цветками и **Purple sensation** с цветками насыщенной карминной окраски.

Лук высочайший (*A. altissimum*). Луковицы округло-плоские или неправильной формы из-за интенсивного ветвления. Вершина луковицы сглаженная,

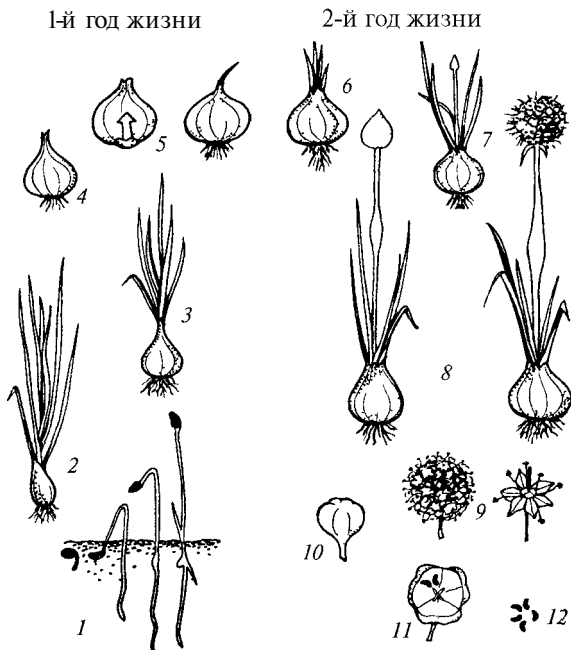


Рис 3. Основные фазы развития монокарпического побега растений лука (на примере лука репчатого)-

1 — фаза семядочы — от прорастания семени до появления первого настоящего листа 2 — фаза формирования и развития листового аппарата, 3 — формирование луковицы, 4 — созревание луковицы, 5 — период покоя, формирование зачатка генеративного побега внутри луковицы, 6 — укоренение и отрастание листьев у маточных луковиц, 7 — стрелкование — формирование генеративного побега, 8 — полное развитие цветоноса и соцветия, 9 — цветение, опыление, оплодотворение, 10 — развитие плодов и семян, 11—12 — созревание семян

без носика. Покровные чешуи пленчатые черноватые, легко отслаиваются. Листья ремневидные, шириной 3—4 см, зеленой окраски. Цветонос высотой от 60 до 100 см. Соцветие — шаровидный многоцветковый, довольно рыхлый зонтик. Цветки звездчатые фиолетовые. Цветет в конце мая — июне. Способность к образованию семян ослаблена.

Лук гигантский (*A. giganteum*). Луковица крупная, диаметром 5—7 см, плоскоокруглая, с серебристыми тонкими покровными чешуями. Листья ремневидные, шириной до 10 см, зеленые или сизо-зеленые. Цветонос мощный, высокий, до 150 см. Зонтик крупный, до 10 см в диаметре, густой, многоцветковый. Цветки звездчатые фиолетовые. Цветет в конце мая — июне. Выведены сорта **Rosy Giant** и **Gladiator**.

Лук голубой (*A. coeruleum* или *A. azureum*). Вид получил свое название за ярко-голубые очень красивые соцветия. Луковицы шаровидные, диаметром до 3 см, покрыты серыми пленчатыми оболочками. На донце луковиц и столонах образуется множество луковичек-деток. Листья трехгранные желобчатые, шириной до 1 см, серо-зеленой окраски с шероховатой поверхностью. Цветонос высотой до 80 см, на одну треть скрыт листовыми влагалищами. Соцветие — густой многоцветковый шаровидный зонтик диаметром около 5 см. Часто в соцветии наряду с цветками образуются многочисленные мелкие темно-фиолетовые бульбочки. Цветки мелкие, колокольчатые. Листочки околоцветника голубые с темной центральной жилкой. Цветоножки и тычиночные нити также голубого цвета. В процессе цветения

голубая окраска вначале бледнеет, а затем розовеет, но соцветия долго остаются привлекательными. Цветет в конце июня — июле. Хорош для срезки. Существует живородящая разновидность лука голубого (**A. coeruleum var. bulbiferum**), для которой характерно образование большого числа бульбочек и единичных цветков, которые не образуют семян. Растения светолюбивы, плохо переносят переувлажнение.

Лук желтый (**A. flavum**). Луковица яйцевидная, диаметром 1—2 см, с черноватыми пленчатыми сухими чешуями. Листья полуцилиндрические, узкие, темно-зеленые. Цветонос тонкий, высотой около 40 см. Соцветие — рыхлый зонтик с поникающими, на длинных цветоножках цветками. Цветки мелкие, колокольчатые, ярко-желтые. Тычинки и пестик сильно выдаются из околоцветника. Цветет в июле. Легко интродуцируется и адаптируется в культуре. Голландской цветочной фирмой «Van Tubergen», выведена садовая форма **Album** с белыми цветками.

Лук каратавский (**A. karataviense**). Луковица крупная шаровидная или плоскоокруглая, покрыта черноватыми пленчатыми сухими чешуями. Листья плоские, овальные, шириной до 15 см, сизо-зеленые с фиолетовой тоненькой полоской по гладкому краю. Цветонос сильно заглублен в землю, высота надземной части до 25 см. Иногда он приподнимается над распластанными листьями, иногда короче их. Соцветие — многоцветковый плотный шаровидный зонтик диаметром около 10 см. Цветки звездчатые. Лепестки околоцветника серо-розовые с более темной центральной жилкой.

После цветения на соцветии образуются розоватые коробочки плодов, тоже вполне декоративные.

Лук круглоголовый (*A. sphaerocephalon*). Луковица яйцевидная, диаметром около 2 см, наружные оболочки бурые, кожистые. Листья дудчатые, полуцилиндрические, желобчатые, шириной 3—5 мм. Цветонос высотой около 60 см, до половины скрыт влагалищами листьев. Зонтик округло-овальный, очень густой, диаметром до 4 см. Цветки мелкие, колокольчатые. Тычиночные нити немного длиннее лепестков околоцветника. По мере распускания цветков окраска зонтика последовательно от основания к вершине изменяется от зеленой (бутоны) до насыщенной красно-фиолетовой.

Лук крупный (*A. grande*). Луковица округлая, диаметром до 3 см. Листья плоские, ремневидные, шириной около 3 см, длиной до 50 см, собраны в прикорневую розетку. Цветонос высотой до 70 см. Зонтик крупный, шаровидный, многоцветковый, густой. Цветки крупные звездчатые. Листочки околоцветника ланцетные, длиной около 7 мм, бело-розовой окраски. Цветет в июне.

Лук моли (*A. moly*), синоним лук золотой (*A. aureum*, *A. luteum*). Луковицы яйцевидные, диаметром 1—2 см, с серовато-белыми тонкими сухими покровными чешуями. Цветоносный стебель высотой 15—25 см. Листья плоские, ланцетные, сложенные по центральной жилке и отогнутые, серо-зеленой окраски. Соцветие — полушаровидный рыхлый зонтик. Цветки крупные, золотистые, с блестящими листочками околоцветника и оранжевыми пыльниками. Цветет в июне.

Лук нарциссоцветковый (*A. narcissiflorum* или *A. pedemontanum*). Листья плоские, мясистые, желобчатые, темно-зеленого цвета, длиной около 20 см. Цветоносы тонкие, изящные, высотой до 30 см. Соцветия поникающие из 5—12 крупных колокольчатых висячих цветков темно-красного (винового) цвета. Цветет в июне.

Лук неаполитанский (*A. neapolitanum*). Луковицы мелкие, диаметром до 2 см. овально-яйцевидные, с сероватыми пленчатыми покровными чешуями. Листья плоские, линейные, темно-зеленые. Цветоносы тонкие, гибкие, высотой до 50 см. Соцветие — рыхлый полусферический зонтик. Цветки крупные колокольчатые. Листочки околоцветника белые с темной центральной жилкой. Цветет в июне. Имеются садовые формы с бледно-розовыми цветками. Очень красивы крупноцветковая форма **Grandiflorum** с рыхлыми соцветиями примерно из 20 белоснежных цветков, диаметром до 1,5 см, а также форма **Cowanii** с чисто-белыми цветками, которую отдельные авторы выделяют в самостоятельный вид. Используется для групповых посадок, срезки и выгонки.

Лук Островского (*A. oreophillum* ax. *ostrovscianum*). Луковица яйцевидная, диаметром 1—1,5 см, с серыми пленчатыми покровными чешуями. Листья узкие (0,8—1 см), плоские, сложенные по центральной жилке, темно-зеленой окраски. Соцветие — полусферический рыхлый зонтик. Цветки крупные, ширококолокольчатые, малиново-розовые, обладают устойчивым, нетипичным для лука ароматом. На листочках околоцветника четко выделяется

темно-фиолетовая центральная жилка. Цветет в июне. Введен в культуру, имеется несколько садовых разновидностей и сорт **Swanenburg** с крупными цветками карминно-красной окраски.

Лук Розенбаха (A. rosenbachianum). Луковицы шаровидные, диаметром до 3 см, с черноватыми пленчатыми оболочками. Листья линейно-ланцетные, шириной до 5 см. Цветонос тонкий, ребристый, высотой до 70 см. Зонтик шаровидный, многоцветковый, рыхлый. Цветки звездчатые фиолетовые с заостренными листочками околоцветника. Цветет в июне. Существует форма с белыми цветками (**Album**) и сорт **Colanda**, у которого заостренные лепестки цветков с внутренней стороны пурпурные, а снаружи — ярко-фиолетовые со светлым окаймлением.

Лук розовый (A. roseum). Луковицы одиночные, округлые, диаметром около 2 см. Листья плоские, серовато-зеленые, шириной до 1 см. Цветоносы тонкие, высотой до 60 см. Зонтик рыхлый, почти шаровидный. Бутоны темно-розовые. Крупные ширококолокольчатые цветки очень красивого теплого розового цвета. Темная центральная жилка на листочках околоцветника едва заметна. Цветет в конце июня — июле. Имеется садовая форма **Grandiflorum** с крупными ярко-розовыми цветками. Используется для срезки и выгонки.

Лук стебельчатый (A. stipitatum). Луковица крупная, диаметром до 7 см, округло-плоская, с небольшим носиком на вершине. Листья зеленые, ремневидные, шириной 3—5 см. Цветонос высокий, в среднем 100—130 см. Зонтик крупный, до

8 см, шаровидный многоцветковый. Цветки звездчатые фиолетовые. Цветет в начале июня. Имеется садовая разновидность *Album* и новый сорт **Mont Blanc** с белыми цветками.

Лук угловатый (*A. angulosum*). Луковицы конически-цилиндрические, диаметром около 1 см, прикреплены по две-три к горизонтальному корневищу. Наружные оболочки луковиц пленчатые, сероватого цвета. Листья плоские, узколинейные, с тупыми кончиками тускло-зеленой окраски. Цветонос прямой, ребристый, тонкий, высотой до 40 см. Зонтик небольшой многоцветковый метельчатый. Цветки мелкие, ширококолокольчатые, розово-фиолетовой окраски. Рано отрастает весной. Цветет в конце июня — начале июля.

Лук хорошенький (*A. pulchellum*). Луковицы яйцевидные, диаметром около 2 см, покрыты пленчатыми сероватыми сухими чешуями. Листья узкие, полуцилиндрические, бороздчатые, шероховатые. Цветонос высотой до 50 см, до половины скрыт влагалищами листьев. Соцветие — рыхлый изящный зонтик. Мелкие колокольчатые цветки поникают на длинных тонких цветоножках, что придает им сходство со струями фонтана. Пестик и тычинки сильно выдаются из околоцветника. Окраска цветков, цветоножек и тычиночных нитей интенсивно-розовая. Пыльники ярко-желтые. Цветет в июле.

Лук Христофа (*A. christophii*), синоним — **беловолосистый** (*A. albopilosum*) **Wright**. Луковица округлая, диаметром 2—4 см, покрыта тонкими пленчатыми чешуями сероватого цвета. Листья плоские,

ремневидные, шириной до 3 см, сизо-зеленой окраски, опушенные по краям. Цветонос высотой около 40 см, диаметром около 1,5 см, при основании заглублен в почву. Соцветие — очень крупный шаровидный зонтик диаметром в среднем около 20 см. Цветки звездчатые. Окраска от светло- до ярко-фиолетовой с металлическим блеском. Листочки околоцветника узкие, ланцетные, с заостренным концом. После отцветания они становятся жесткими и не опадают. Цветет в июне. Введен в культуру, используется в селекции.

Лук черно-фиолетовый (*A. atroviolaceum*). Луковица округлая, диаметром около 2,5 см. Наружные оболочки сероватые, волокнистые. На донце и столонах образуется много луковичек-деток. Цветет в конце июня — июле. Листья плоские, линейные, сужающиеся к вершине, сложенные по центральной жилке, шириной около 1 см, по краю шероховатые. Цветонос высотой от 60 до 100 см, на одну треть скрыт влагалищами листьев. Зонтик овальной формы, многоцветковый, густой. Цветки мелкие колокольчатые темно-фиолетовой окраски с тонкой белой каймой по верхнему краю листочков околоцветника. Тычинки немного выдаются из околоцветника. Цветет в июле.

Лук Шуберга (*A. schubertii*). Луковица шаровидная, диаметром около 3 см, покрыта серебристыми пленчатыми сухими чешуями. Листья плоские, широкие, волнообразно изогнутые, по краю шероховатые, серо-зеленой окраски. Высота цветоноса 20—30 см. Зонтик крупный (до 30 см в диаметре),

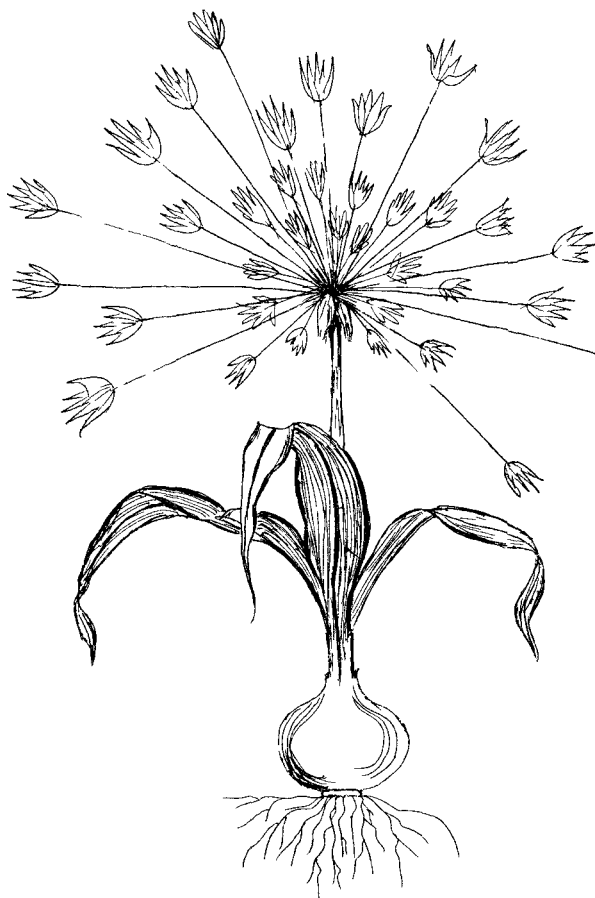


Рис 4. Лук Шуберга (*A. schubertii*)

рыхлый из-за того, что все цветоножки имеют разную длину: плодоносящие — от 1 до 10 см, бесплодные — до 20 см. Многие имеют булавовидное утолщение на конце или под цветком. Цветки серовато-розовые. Листочки околоцветника туполанцетные, после высыхания становятся кожистыми и не опадают. Цветет в июне. Пожалуй, это самый оригинальный вид лука (рис. 4).

РАЗМНОЖЕНИЕ

Все луки размножаются семенами и вегетативно. При семенном размножении следует учитывать два важных момента. Во-первых, семена многих видов, например ксерофитных эфемероидов — луков гигантского, афлатунского, стебельчатого и др., — всходят только при подзимнем посеве, после воздействия на семена комплекса условий осенне-зимне-весеннего сезона. Его даже не всегда удастся заменить тем же сроком хранения семян в холодильнике. И во-вторых, при выращивании из семян многие виды лука — анзуры, черемша и др. — зацветают на 3—8-й год, только после того как луковицы достигнут массы, достаточной для репродуктивного развития. Наиболее продолжительную ювенильную стадию имеют эфемероидные виды лука с коротким периодом ежегодной вегетации.

Вегетативно размножение луковичных видов происходит при ветвлении (делении) луковиц и образовании луковичек-деток, развивающихся на донце и столонах материнской луковицы (рис. 5). Сте-

пень ветвления луковицы и способность к образованию деток — видовые признаки.

Корневищные виды, отличающиеся активным ветвлением побегов, размножаются в основном делением куста. При выращивании растений из семян кусты можно делить с третьего года жизни. Деленки представляют собой участки корневища с двумя-тремя неповрежденными побегами и хорошо разви-



Рис 5 Образование деток на донце лука голубого (A coeruleum)

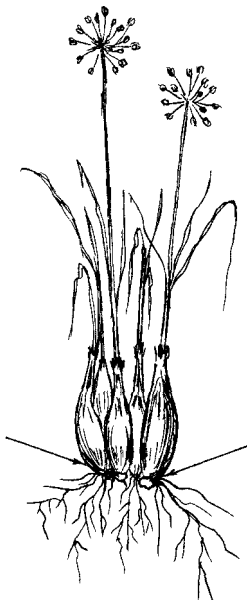


Рис 6. Деленка лука многокорневого (A polyrhizum) (стрелками показаны места отделения от куста)

тыми корнями (рис. 6). У всех видов на соцветиях могут формироваться мелкие луковички — бульбочки. Их образование можно стимулировать искусственно срезанием бутонов и обработкой регуляторами роста. Бульбочки можно использовать для посадки. Это ценный, стадийно более молодой и свободный от фитопатогенов посадочный материал.

УСЛОВИЯ ВЫРАЩИВАНИЯ

Большинство луков светолюбиво, поэтому для них выбирают солнечные участки и южные склоны с хорошо дренированными рыхлыми плодородными почвами. Лучшая освещенность определяет интенсивность окраски цветков и листьев. Предпочтительна реакция почвенного раствора, близкая к нейтральной. При рН ниже 5 почву надо известковать. При подготовке участка для посадки луков почву заправляют перепревшим компостом и вносят полное минеральное удобрение с микроэлементами, исходя из показателей ее плодородия. Как и все луковичные растения, декоративные луки очень чувствительны к недостатку калия в почве. Отличным калийным удобрением для них является древесная зола. Луки неплохо переносят и непродолжительную засуху, и кратковременное переувлажнение почвы. Достаточное обеспечение влагой — необходимое условие нормального развития растений в первой половине вегетационного периода, когда происходит формирование листового аппарата и

цветоносных побегов. При недостатке влаги рост листьев приостанавливается и вновь возобновляется при поливе.

При выращивании луковичных видов рода *Allium* в зоне умеренного климата лучше всего ежегодно выкапывать луковицы после созревания семян и усыхания листьев и вновь высаживать их осенью. Дело в том, что эфемероидные луки и многие ксерофитные луковичные виды происходят из среднего пояса гор Центральной Азии — зоны с жарким засушливым летом и зимой с частыми оттепелями. На родине после окончания вегетации в конце июня луковицы этих видов до осени находятся в теплой сухой земле. Дождей в этот период практически не бывает. В средней полосе России, если вторая половина лета оказывается сырой и прохладной, оставленные в земле луковицы могут поражаться болезнями и загнивать. Поэтому лучше их выкопать, хорошо просушить и до осени хранить при комнатной температуре в сухом проветриваемом помещении. На участках с благоприятными экологическими условиями луковицы можно выкапывать не каждый год, но при загущении растения мельчают и хуже цветут.

Осенью луковицы высаживают после устойчивого понижения температуры почвы и воздуха, обычно в третьей декаде сентября. Оптимальной для укоренения луковиц является температура почвы в зоне образования корней на уровне 10 °С. Глубину посадки луковиц определяют из расчета, чтобы над ее верхней точкой был слой земли, равный трем высотам самой луковицы. Соответственно крупные луковицы сажа-

ют значительно глубже, чем мелкие. Сажать лучше в увлажненную бороздку. Сверху посадки мульчируют перегноем или торфом, что должно препятствовать образованию почвенной корки. Осенью рост корней продолжается до тех пор, пока температура почвы в зоне их залегания не опустится до 2—3 °С. Луковицы некоторых видов — луков моли, Островского, розового, голубого, сине-голубого — можно высаживать и осенью и весной после хранения в прохладном сухом месте. Мелкие луковички лучше хранить в торфе или опилках, чтобы не допустить их высыхания.

Луковично-корневищные виды выращиваются в многолетней культуре и размножаются делением кустов. Пересаживают растения через 3—5 лет, иногда даже через 7 лет, но в этом случае посадки надо прореживать и не допускать самосева. Оптимальные сроки посадки — ранняя весна и конец лета, с расчетом, чтобы делёнки хорошо укоренились до заморозков. Каждую весну участок следует глубоко рыхлить, очищать от растительных остатков и снежной плесени. Уход за растениями в течение вегетации обычный — прополки, рыхление и мульчирование почвы. Поливают растения только при явном недостатке влаги, подкармливают обязательно весной после отрастания листьев, а также в фазу бутонизации и образования луковицы и в конце лета фосфорно-калийными удобрениями для улучшения перезимовки растений. Для весенней подкормки используют комплексные минеральные удобрения (NPKMg) с микроэлементами, подбирая формы с повышенным содержанием азота в нитратной форме. Летом проводят жидкие подкорм-

ки раствором минеральных удобрений. При августовской подкормке гранулированные фосфорно-калийные удобрения вносят в сухом виде.

САД НЕПРЕРЫВНОГО ЦВЕТЕНИЯ

Разнообразие видов лука и разновременность их цветения в зоне умеренного климата позволяют создать сад непрерывного цветения с весны до поздней осени. Разумеется, совсем не просто так скомбинировать посадки, чтобы одни цветущие виды непрерывно сменяли другие и сад никогда не пустовал. При размещении растений надо учитывать их высоту и последовательность цветения компонентов в группах. Отцветшие виды должны декорироваться цветущими позднее или зеленью сопутствующих растений.

Мы ведем речь о сроках цветения видов лука в Центральном регионе России, где было изучено большинство видов. Они изменяются при перемещении в более южные и северные районы и отличаются от таковых на их родине.

Весной раньше всех цветет лук **ложнолистный** (*A. falcifolium*). В середине мая одновременно с луком мускари зацветают лук зебданский (*A. zebdanense*) с рыхлыми ажурными зонтиками крупных белоснежных цветков и лук **странный** (*A. paradoxum*) — невысокое растение с крупными белыми, похожими на ландыш поникающими цветками. Эти теневыносливые луки обычно размещают группами под деревьями и высокими кустарниками. Соцветия обоих

видов хороши для срезки и составления весенних букетов с зелеными веточками.

В конце мая — начале июня цветут эфемероидные виды лука **Molium** рода *Allium*, родиной которых являются горные районы Центральной Азии, — многолетние растения, для которых характерна короткая весенняя вегетация и длительный период относительного покоя. Они самые эффектные среди всех декоративных луков. Преобладающие окраски в этот период розово-фиолетовые. В цветочном оформлении эти луки удачно заполняют интервал между весенними красками мая и пышным летним цветением.

У луков вида **Molium** крупные эллиптические или ремневидные плоские листья, собранные в приземную розетку. Цветоводы условно делят их на три группы — по высоте цветоноса. Имеется в виду высота цветоноса 5—6-летних растений, поскольку она зависит от возраста и массы посадочной луковицы. Чем крупнее луковица, тем крупнее растение и выше цветонос.

К эфемероидным лукам с высокими цветоносами (1—1,5 м) относятся **анзуры**. Название произошло от таджикского выражения «анзур пиез, пиязи анзур», что означает горный лук. Это название закрепилось также у биологов. К анзурам относятся **луки стебельчатый** (*A. stipitatum*), **Суворова** (*A. suvorovii*), **афлатунский** (*A. aflatunense*), **гигантский** (*A. giganteum*), **высокий** (*A. elatum*), **высочайший** (*A. altissimum*). Для них характерны крупные шаровидные зонтики с интенсивно-фиолетовыми цветками. Весной эти луки отрастают сразу после таяния снега. Их упругие, соч-

ные, ярко окрашенные листья тоже служат украшением сада, пока остальные растения не пробудились к росту. К сожалению, после появления цветоносов листья анзуров начинают желтеть и быстро отмирают. Цветут анзуры в конце мая — начале июня, когда в зоне умеренного климата мало ярких цветов. Они очень хорошо смотрятся небольшими группами на заднем плане газона, на фоне деревьев и кустарников. В период цветения их называют фиолетовым или звездным пламенем, но длится оно недолго, не более двух недель. Существуют селекционные сорта луков анзуров, до недавнего времени жемчужиной считался межвидовой гибрид **Globemaster** с самыми крупными соцветиями. Теперь появился новый сорт лука стебельчатого, **Mont Blanc** — первый сорт этой группы видов с белой окраской цветков.

Эфемероидные луки с цветоносами средней высоты (около 60 см) зацветают на несколько дней позже анзуров. У них также преобладает пурпурно-фиолетовая самых различных оттенков и розовая окраска цветков. К этой группе относятся лук **Траутфеттера** (*A. trautvetteranum*), лук **Барщевского** (*A. bartczewskianum*) с розовыми цветками, лук **Розенбаха** (*A. rosenbachianum*) с ажурными зонтиками светло-фиолетовых цветков. В начале июня зацветают самые оригинальные виды эфемероидных луков с короткими цветоносами, у которых стебель сильно заглублен в землю. Их растения настолько оригинальны и красивы, что сразу же бросаются в глаза и запоминаются. Однако эти луки теплолюбивы, на зиму их лучше укрывать. При выращивании из семян зацветают на 6—8-й год. Самый изысканный

вид этой группы, **лук каратавский** (*A. karataviense*) имеет эффектные широкие (до 15 см) сизо-зеленые с металлическим блеском листья, невысокий (в среднем 10—15 см) цветонос, крупный шаровидный зонтик с серовато-розовыми цветками. **Лук Шуберта** (*A. schubertii*) — одно из самых оригинальных растений семейства, в его крупном зонтике (до 40 см в диаметре!) цветоножки, несущие звездчатые розовые цветки, имеют разную длину: плодоносные — от 1 до 10 см, бесплодные — до 20 см. Старинное садовое растение **лук Христофа** (*A. christophii*) с шарами соцветий диаметром до 25 см и более прежде называли звездой Персии. Теперь флористы ласково именуют его дикобразом.

Очень интересен цветущий в начале июня **лук косой** (*A. obliquum*). Это один из наиболее древних видов лука с плоскими зелеными листьями, высокими (1—1,2 м) цветоносами и пушистыми из-за выступающих тычинок и пестиков ярко-желтыми шариками соцветий. В это же время цветет **лук нарциссоцветковый** (*A. narcissiflorum*) — очень красивое растение, ботаники считают его аристократом рода *Allium*.

В середине июня зацветает известная зеленная культура — **шнитт-лук** (*A. schoenoprasum*), невысокое растение с темно-зелеными узкими дудчатыми листьями и красивыми соцветиями фиолетовой окраски, интенсивность которой варьирует от бледной до весьма насыщенной. Существуют декоративные формы: шнитт-лук бордюрный и шнитт-лук московский.

В июне цветет теневыносливый вид: **лук ясенелюбивый** (*A. meliophilum*). Это лук с небольшими ша-

ровидными соцветиями из 15—20 колокольчатых розовых цветков на высоких, до 100 см, цветоносах.

Хорош для срезки **лук неаполитанский** (*A. neapolitanum*) из Средиземноморья с изящными полусферическими зонтиками белых цветков на гибких цветоносах и узкими темно-зелеными листьями. В садах в основном выращивают его крупноцветковые формы — **Grandiflorum** и **Cowanii**.

Очень красивы луки из Южной Европы и Юго-Западной Азии.

Лук розовый (*A. roseum*), у которого оттенки розовой окраски цветков варьируют от бледной до кремовой. **Лук хорошенький** (*A. pulchellum*) с мелкими темно-розовыми цветками на длинных поникающих цветоножках. **Лук желтый** (*A. flavum*) с тонкими серо-зелеными листьями и соцветиями из поникающих на длинных цветоножках, колокольчатых цветков желтого цвета. **Лук черно-фиолетовый** (*A. atrovioleaceum*) — растение высотой 60—80 см, с узкими темно-зелеными листьями, овальными густыми зонтиками из темно-фиолетовых колокольчатых цветков с узкой белой каемкой по верхнему краю листочков околоцветника.

Мелколуковичные луки, используемые для альпинариев, клумб, украшения газонов и лужаек: **лук моли**, или золотой (*A. moly*) с золотисто-желтыми блестящими цветками и **лук Островского** (*A. ostrovskianum*) с малиново-розовыми цветками. Их просто выращивать в сухом уголке сада на солнце или в полутени. Луки моли и Островского обычно размещают группами на переднем плане рабаток и миксбордеров. Они цветут в конце июня — июле и

великолепно смотрятся в сочетании друг с другом. Сроки цветения можно регулировать сроками посадки луковиц — растения нормально развиваются при осенней и при весенней посадке луковиц.

В июле цветут близкородственные виды: **луки голубой (*A. coeruleum*)** и **сине-голубой (*A. caesium*)** — растения высотой около 60—70 см: с шаровидными зонтиками голубых и серо-голубых цветков. Интересно, что цветоножки и тычиночные нити этих луков тоже имеют голубую окраску. Лук голубой даже иногда называют королевским голубым. В процессе цветения окраска цветков бледнеет и становится розовой.

Лук-слизун (*A. nutans*) и **лук ветвистый (*A. gamosum*)**, или **душистый (*A. odorum*)**, цветут во второй половине лета, причем лук ветвистый цветет до заморозков. У лука-слизуна плоские, спирально изогнутые светло-зеленые листья, цветоносы высотой 40—50 см и шаровидные соцветия с фиолетовыми цветками. У лука ветвистого плоские, узкие, мясистые, темно-зеленые, похожие на траву листья и полшаровидные зонтики с крупными звездчатыми цветками. Листочки околоцветника с внутренней стороны белые с четкой фиолетовой центральной жилкой, с наружной стороны — серовато-розовые. Цветки обладают приятным ароматом.

В начале августа зацветает садовая разновидность **лука бокальценосного (*A. cyathophorum*)** с узкими листьями и пониклыми пурпурными цветками.

В конце августа—сентябре цветут редкие в нашей стране луки из Юго-Восточной Азии, например **лук многозвездчатый (*A. poliastrum*)** с высокими цветоносами и розово-фиолетовыми цветками.

Основные характеристики растений и
видов рода *Allium* L.

Название вида	Окраска цветков	Высота растений, см	Размножение	Цветение (Москва)
				время
<i>A. aflatumense</i>	Фиолетовая	80-100	Луковицы семена	Конец мая— начало июня
<i>A. giganteum</i>	»	120-180	»	»
<i>A. elatum</i>	»	100-120	»	»
<i>A. stipitatum</i>	»	100-150	>	»
<i>A. suvorovu</i>	»	100-150		»
<i>A. altissimum</i>	»	70-90	Луковицы	»
<i>A. rosenbachianum</i>	»	50-70	»	Июнь
<i>A. chnstophu</i>	»	40-60	»	»
<i>A. schubertu</i>	Серо- розовая	40-60	Луковицы	»
<i>Akarataviense</i>	Темно- розовая	20-35	Луковицы, семена	»
<i>A. coeruleum</i>	Голубая	70-100	»	Июнь—июль
<i>A. neapohtanum</i>	Белая	50-80	»	»
<i>A. roseum</i>	Розовая	60-80	»	»
<i>A. sphaero- cephalon</i>	Темно- красная	50-80	»	»
<i>A. zebdanense</i>	Белая	40-60	>	Май—июнь
<i>A. atroviolaceum</i>	Темно- фиюетовая	60-80	»	Июнь—июль
<i>A. pulchellum</i>	Розовая	60—80	Луковицы	Июль
<i>Afla\ura</i>	Желтая	60-80	Деленки	»
<i>Amoly</i>	»	20-30	Луковицы, семена	Июнь—июль
<i>Aoreophillum \ar ostrovskianum</i>	Фиотетово- розовая	15-20	»	»

принципы использования красивоцветущих**в декоративном садоводстве**

Цветение (Москва)	Использование					Оптималь- ный размер луковиц по периметру, мм
продолж , дней	озеле- нение	на срезку	сухо- цветы	контей- неры	вы- гонка	
10-14	+	+	+		+	12-14
10-14	+	+		-	+	14-16
10-14	+	+	+	—	+	12-14
10-14	+	+	+	—	+	16-18
12-15	+	+	+	—		12-14
10-12	+	+	+	—	+	8-10
10-14	+	+	+	—	+	12-14
12-15	+	+	+	+	+	10-12
12-15	+	+	+	+	-	10-12
12-15	+	-	+	+	-	10-12
12-16	+	+	+	—	—	6-8
10-14	+	+	—	+	+	4-6
10-14	+	+	+	+	+	4-6
10-14	+	+	+	-	-	1-5
10-12	+	+	-	-	-	3-5
12-15	+	+	+	-	-	4-6
12-16	+	+	+	-	+	4-6
12-16	+	+	+	-	-	
10-12	+	+		+	-	3-5
10-12	+	+	+	+		3-5

УДК 635-15

ББК 41 4я5

К 55

Посади сам

Валентина Андреевна Кокорева

ДЕКОРАТИВНЫЕ ЛУКИ

Научно-популярное издание

Кокорева В. А.

К 55 Декоративные луки Научно-популярное издание — М
Армада-пресс, 2001 — 32 с ил — (Посади сам)

ISBN 5-309-00161-1

УДК635-15

ББК41.4я5

Заведующий редакцией	<i>В Я Портнов</i>
Ответственный редактор	<i>Г М Потаповская</i>
Научный редактор	<i>Р А Карписонова</i>
Художественный редактор	<i>Л В Меркулова</i>
Технический редактор	<i>Е Д Захарова</i>
Компьютерная верстка	<i>А В Маркин</i>
Корректор	<i>М В Макарова</i>

ООО «Армада-пресс»

109428, Москва, 1-й Вязовский пр д 5, стр 1

Изд лицензия ИД № 01276 от 22 03 00

Издание осуществлено при участии издательства «Дрофа»

ООО «Дрофа»

127018, Москва, ул Сушевский вал, 49

Изд лицензия № 061622 от 07 10 98

Отдел реализации:

Тел (095) 795-05-50, 795-05-51 Факс (095) 795-05-52

Подписано в печать 28 04 01 Формат 70x100

Бумага газетная Гарнитура «Ньютон» Печать офсетная

Усл. печ л 1,30 Тираж 10 000 экз Заказ №4094

Отпечатано в почном соответствии
с качеством предоставленных диапозитивов
в ОАО «Можайский полиграфический комбинат»
143200, г Можайск, ул Мира, 93

© Кокорева В А., 2001

© ООО «Дрофа», 2001

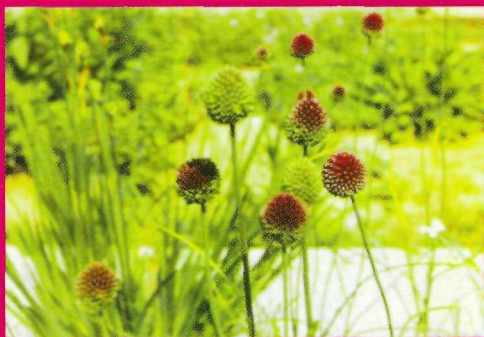
© Художественное оформление,

ООО «Армада-пресс», 2001

ISBN 5-309-00161-1

Кокорева Валентина Андреевна ,

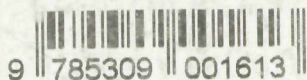
*кандидат сельскохозяйственных наук,
научный редактор журнала «Гавриш»*



Декоративные луки — очень интересные растения для цветоводов. Небольшой участок луков стоит разместить в саду. Наряду с нарциссами, тюльпанами, гиацинтами и прочими мелколуковичными цветочными растениями обязательно надо посадить луки, без них палитра луковичных цветов будет неполной.

Отр **"Новый Книжный"**

Луки декоративные (Посади сам) (м)



ТБК

435

0

Цена **8.00**

1660819

АРМАДА  ПРЕСС